

**STAR
WARS**™

KROSS ✕
STUDIO

**TIE ADVANCED X1 WATCH WINDER
MANUAL DE INSTRUCCIONES**

TABLA DE CONTENIDO

Desembalaje & mantenimiento 3

Especificaciones técnicas 4

Encendido 5

Inicio del ciclo de carga 6

Especificaciones generales 7

Sustitución de las pilas 8

DESEMBALAJE & MANTENIMIENTO

DESEMBALAJE

Gracias por adquirir una escultura funcional de Kross Studio.

Le recomendamos que desembale su escultura sujetándola por las dos alas.

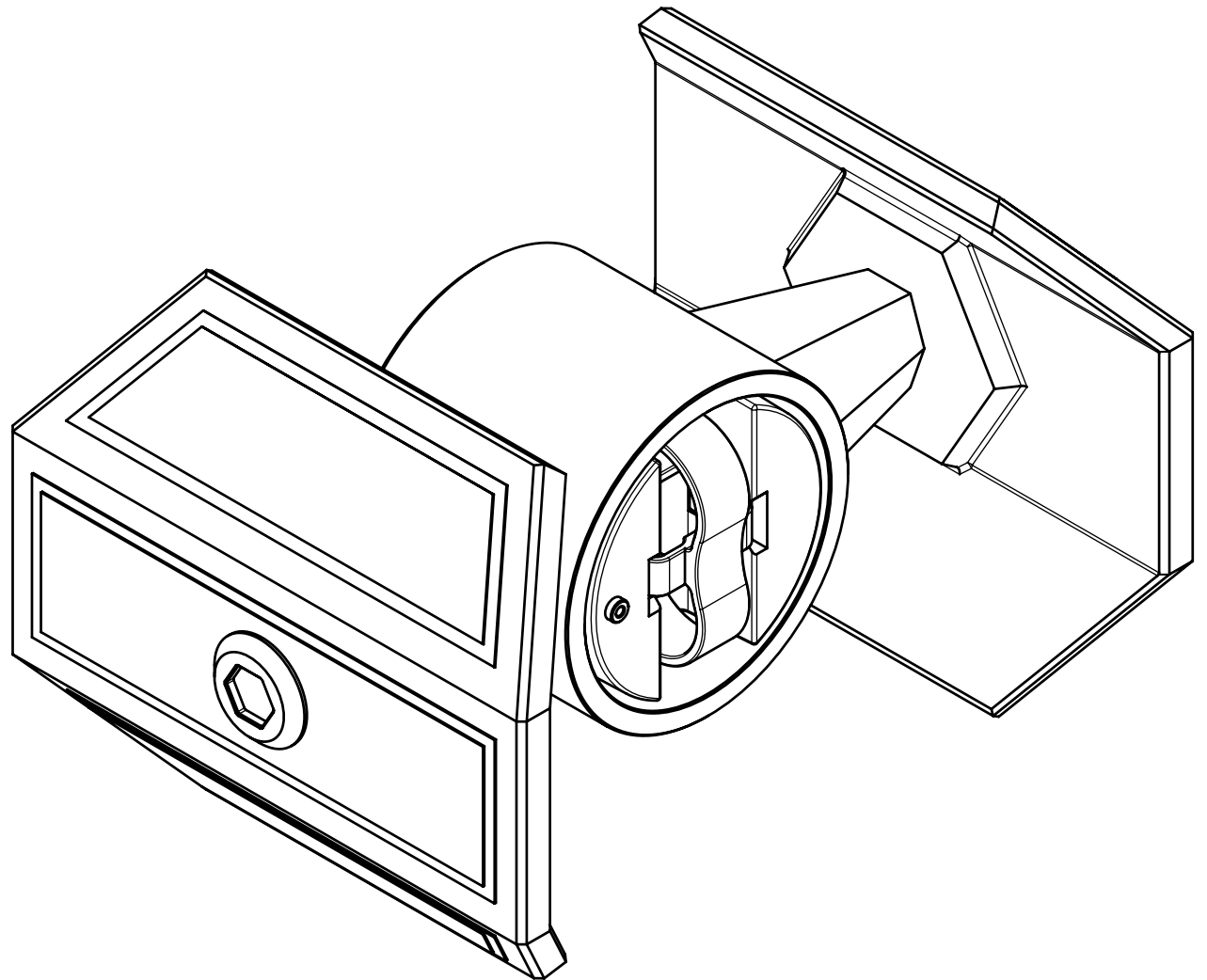
Dado que la caja con rotor pesa aproximadamente 4 kg, se debe tener mucho cuidado al manipularla para evitar que se dañe su cargador.

El paquete y la espuma termoformada se han diseñado especialmente para garantizar un transporte seguro.

MANTENIMIENTO

Limpie su producto con una toallita de microfibra. Si la mancha persiste, puede utilizar un pulverizador sin disolventes en la toallita de microfibra. Nunca rocíe líquido directamente sobre la parte de aluminio. No rocíe ningún líquido directamente sobre la escultura.

Las cajas con rotor están diseñadas para su uso en el rango de temperaturas de 10 °C a 40 °C. El uso de la caja a bajas temperaturas puede reducir considerablemente la vida útil de las pilas.



ESPECIFICACIONES TÉCNICAS

TIE ADVANCED X1 WATCH WINDER

General

Nombre del modelo

TIE Advanced x1 Watch Winder

Referencia

SWTAW21

Material

Aluminio anodizado negro

Componentes

19

Alimentación

4 pilas de litio/alcalinas
AA 1,5 (LR6)

Velocidad de rotación

13.6 vueltas/minuto

Configuration

Ver en la página 7

Dimensiones

Largo

200 mm

Peso

4 kg

Ancho

275 mm

Alto

173 mm

LLAVE DEL IMPERIO GALÁCTICO

Cabeza

Acero satinado vertical

Varilla

Acero pulido espejo

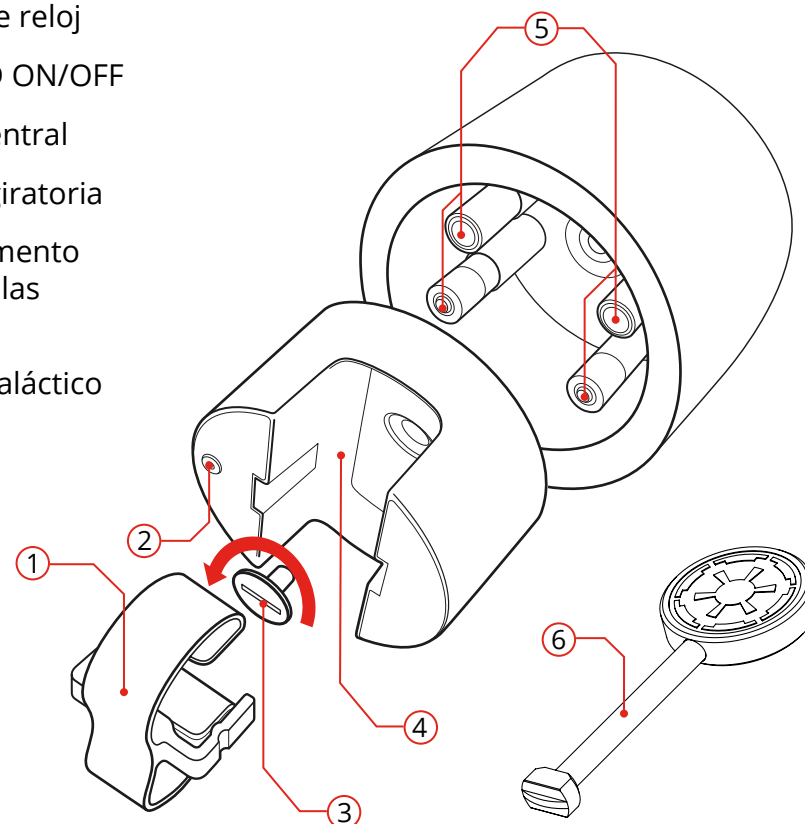
FUNCIONAMIENTO DEL ESTUCHE GIRATORIO

El estuche giratorio es un sistema que hace posible que el mecanismo automático de su reloj siga funcionando.

El estuche incluye un sensor de infrarrojos que detecta la presencia de su reloj. Cuando el reloj no está guardado en el estuche, el aparato permanecerá en reposo para evitar que se gasten las pilas.

Presentación

- 1 Soporte de reloj
- 2 Botón LED ON/OFF
- 3 Tornillo central
- 4 Cubierta giratoria
- 5 Compartimento para las pilas
- 6 Llave del Imperio Galáctico



ENCENDIDO

Para encender su estuche giratorio, presione el botón ON/OFF (2). El indicador LED blanco se encenderá para confirmar que el aparato está en funcionamiento. El sistema no se pondrá en funcionamiento mientras se mantenga el botón presionado.

El indicador LED parpadeará para indicar el nivel de carga de las pilas:

4 parpadeos: carga completa

3 parpadeos: 60 % de carga

2 parpadeos: 30 % de carga

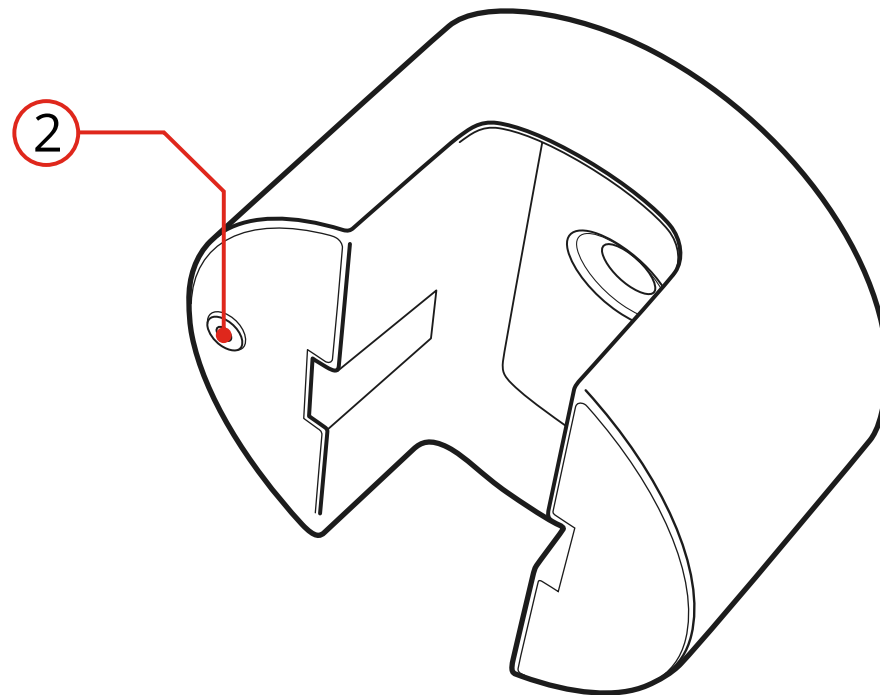
Si la luz parpadea cada 2 segundos significa que es preciso cambiar las pilas.

Para cambiar las pilas, siga las indicaciones de la página 8.

Nota: Independientemente de que el estuche giratorio contenga o no un reloj en su interior, tras el encendido realizará una rotación parcial para colocarse nuevamente en su posición vertical

Atención: Nunca gire el soporte rotatorio con la mano.

Detenga siempre el motor cuando retire o coloque el reloj en el soporte rotatorio.



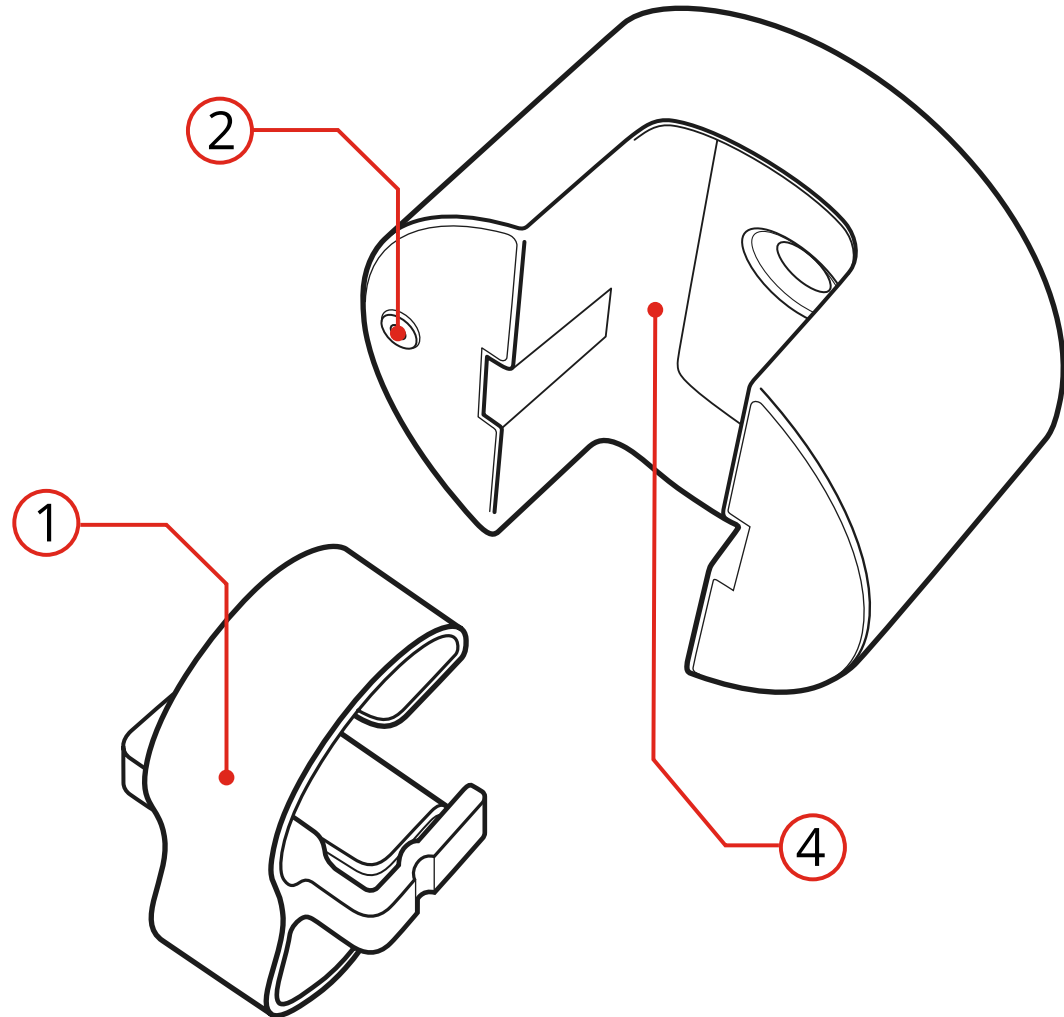
INICIO DEL CICLO DE CARGA

Antes de seguir el procedimiento que se indica a continuación, asegúrese de que la caja con rotor esté desconectada para evitar que rote. Para ello, pulse una vez el botón LED ON/OFF(2).

Si el dispositivo estaba apagado, se volverá a encender e indicará el nivel de duración de las pilas. En este caso, vuelva a apagar la caja con rotor (4).

Nota: Una vez que se suelta el botón LED de encendido/apagado, el brillo del LED se irá apagando progresivamente: esto indica que el dispositivo se está apagando.

1. Retire el soporte del reloj (1) desenganchándolo del eje de la caja con rotor.
2. Coloque su reloj en el centro del soporte. Puede ser necesario ajustar la correa. **N.B.** sin un reloj en el soporte, el ciclo no puede iniciarse.
3. Vuelva a colocar el soporte del reloj con su reloj en la caja, asegurándose de que el reloj apunte hacia arriba, hacia las 12 horas.
4. Antes de iniciar el ciclo, asegúrese de que la caja esté colocada en posición horizontal o en un ángulo de 30 grados.
5. Pulse el botón LED ON/OFF para iniciar el ciclo.



ESPECIFICACIONES GENERALES

Su caja con rotor está preconfigurada.

Para seleccionar la configuración de su modelo de reloj, descargue la aplicación **Kross Watch Winder** en la App Store o en Google Play Store.

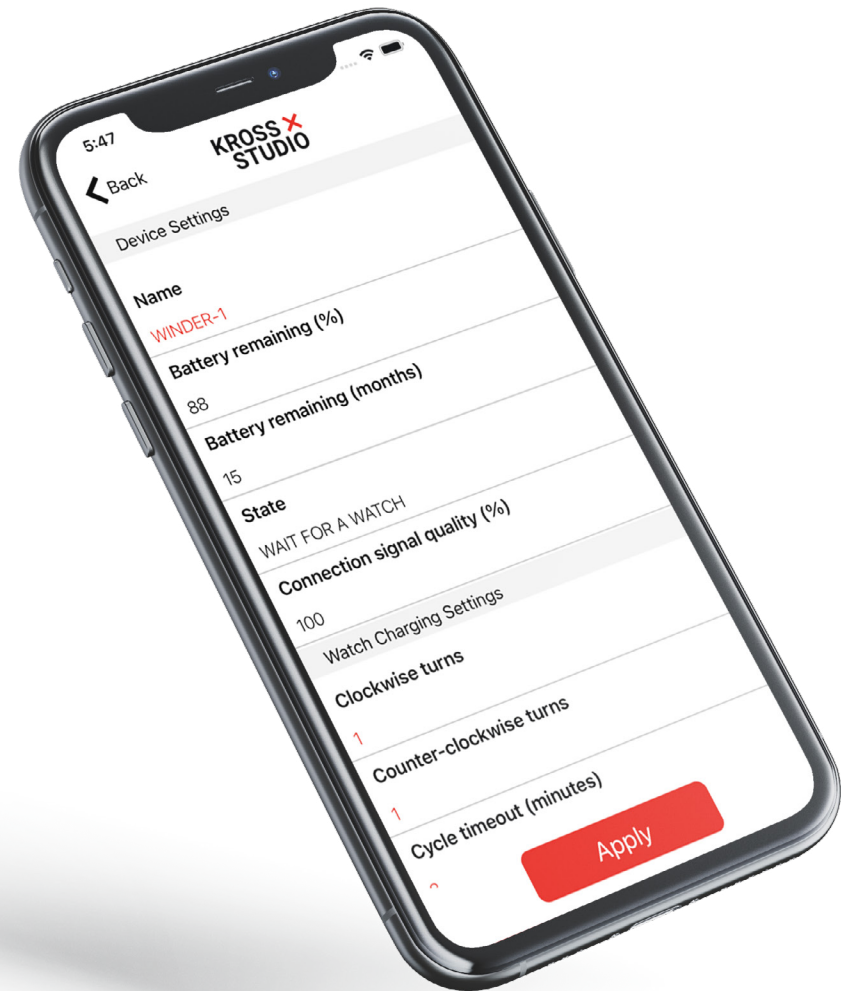


Compruebe regularmente que la aplicación esté actualizada para beneficiarse de las últimas funciones y mejoras.

Una vez en la aplicación, solo tiene que seleccionar el calibre correspondiente a su modelo de reloj.

ESPECIFICACIONES DE APLICACIÓN

- Para dispositivos compatibles con Bluetooth 4.0 (Bluetooth de bajo consumo / BLE).
- Para las plataformas iOS 10 y posteriores
- Para las plataformas Android 5 y posteriores
- 8 idiomas disponibles



Apple y el logotipo de Apple son marcas comerciales de Apple Inc. registradas en los Estados Unidos de América y otros países. App Store es un servicio de Apple Inc.*

Google, Android, Google Play y otras marcas son marcas registradas de Google LLC.*

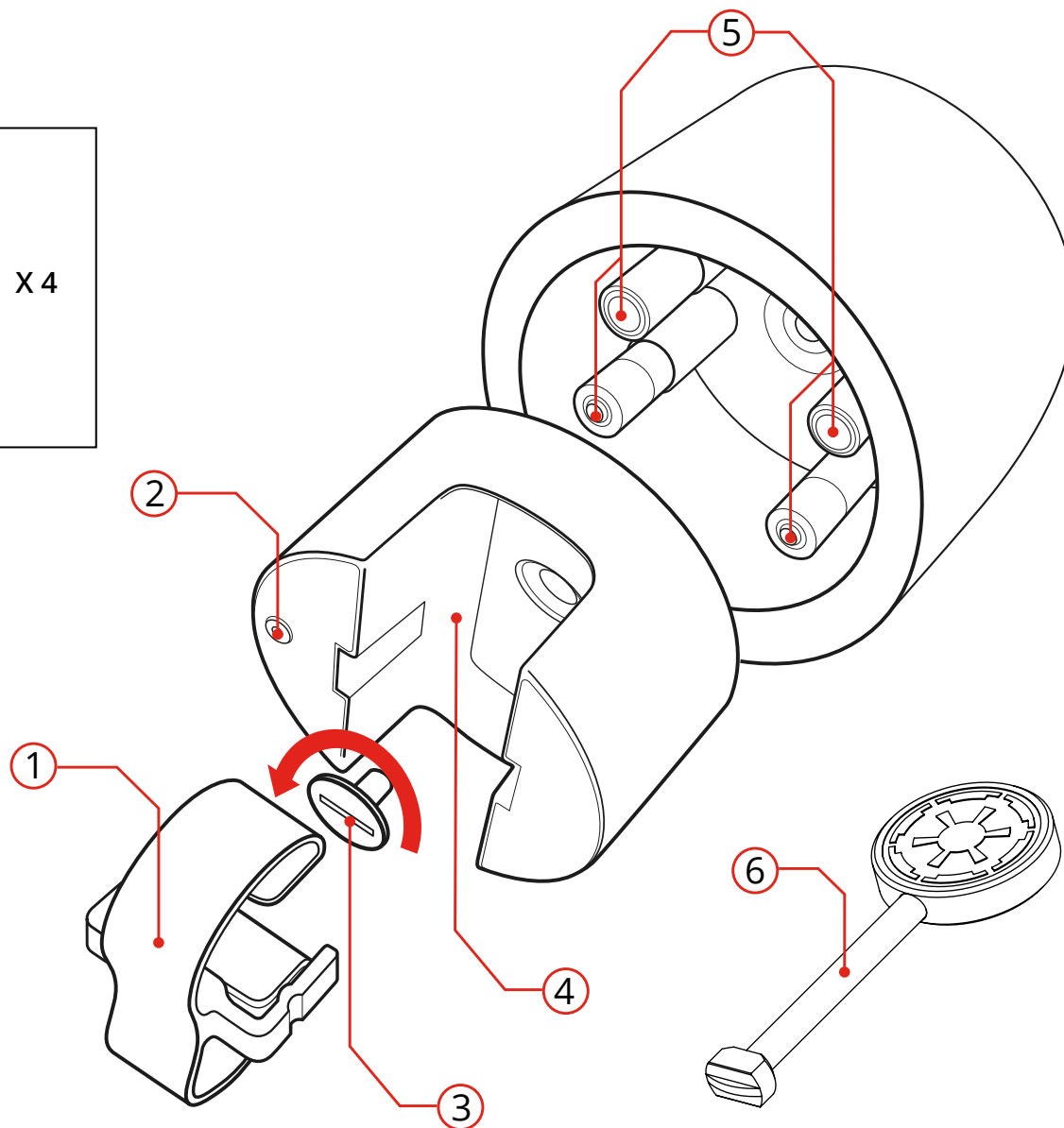
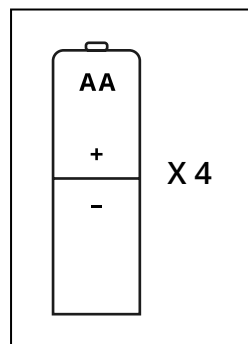
* Las funciones admitidas pueden variar según la plataforma y el país y la compatibilidad está sujeta a cambios.

SUSTITUCIÓN DE LAS PILAS

Si, al encender la caja con rotor, el botón LED parpadea una vez cada 2 segundos, significa que hay que cambiar las pilas.

Para sustituirlas, proceda como sigue:

1. Retire el soporte del reloj (1) desenganchándolo del eje de la caja con rotor.
2. Con la llave del Imperio Galáctico suministrada en la caja (6), retire el tornillo central (3) girándola en sentido contrario a las agujas del reloj.
3. Una vez desatornillada, retire con cuidado la tapa.
4. Introduzca 4 pilas de litio/alcalina AA 1,5 (LR6) en la ranura (5), teniendo en cuenta la polaridad correcta.
5. Vuelva a colocar con cuidado la tapa rotatoria (4), respetando la forma de imbricación situada en el centro.
6. Apriete el tornillo central con la llave del Imperio Galáctico (6), mientras mantiene la tapa rotatoria en su lugar.
7. Pulse el botón LED ON/OFF (2) para asegurarse de que el aparato esté cargado y puede iniciar un ciclo. El indicador ON/OFF debe parpadear 4 veces después de soltar el botón de encendido/apagado. Esto garantiza que las pilas estén completamente cargadas.



N.B. El ciclo solo se iniciará cuando haya un reloj en el soporte. Le recomendamos que retire las pilas si no va a utilizar la maleta durante mucho tiempo.

GARANTÍA

La garantía de su caja con rotor es de dos años. Registre su producto en línea en **kross-studio.ch** para ampliar su garantía a 3 años más. (5 años en total)

Cubre la sustitución o reparación gratuita de su caja con rotor con defectos de fabricación, siempre que estos defectos estén claramente establecidos. Los trabajos de limpieza, el desgaste normal y los daños debidos a causas externas o a un uso inadecuado no están cubiertos por la garantía.

